

SERIE DE CHARLAS PARA EDUCADORES:



**Southern Connecticut
State University**

**Center of Excellence on
Autism Spectrum Disorders**

**Southern Connecticut State University
Centro de Investigación en Autismo**



**Patrocinado por la Fundación
Alan B Slifka y Ariella Riva Ritvo-Slifka**

**En honor a la memoria de
Edward R. Ritvo MD
Pionero de la investigación en autismo
1 de junio de 1930 - 10 de junio de 2020**

asd-center@southernct.edu
www.southernct.edu/asd-center

COMUNICACIÓN Y EL AUTISMO

Dr. Barbara Cook, Ed.D, CCC-SL

Esta charla se enfoca en la comunicación que frecuentemente se ve en las personas con autismo en edad preescolar, en la niñez y en la edad adulta. Concluiremos esta charla con cinco estrategias que se pueden utilizar con individuos autistas de cualquier edad para apoyar el desarrollo del lenguaje y la comunicación.

TERMINOLOGÍA

- Antes de comenzar, es útil aprender algunos de los términos que aparecerán a lo largo de la charla. El primer término es el **discurso guión**. El discurso guión se refiere a las frases repetitivas que un individuo con autismo utiliza en diferentes situaciones y que no varían de una situación a otra. Podemos pensar en el discurso guión como cuando alguien repite líneas de una película. Aunque esto es en parte cierto, el discurso guión se refiere a frases que un individuo aprende y con las cuales se siente cómodo. Estas frases son utilizadas con poca variación de un entorno a otro.
- El segundo término que utilizaremos es el **discurso pedante**. El discurso pedante se da cuando las personas con autismo usan estructuras gramaticales demasiado formales, que pueden parecer fuera de lugar en una conversación informal. Algunos niños con autismo utilizan el discurso pedante, pero los adultos con autismo tienden a apoyarse mucho en estas estructuras demasiado formales en ambientes de conversación informales y relajados.

[1] En todo el documento se encontrará el símbolo @ para incluir las formas masculinas y femeninas de sustantivos y adjetivos.

- El tercer término es **lenguaje gestalt**. La mayoría de nosotros comenzamos a aprender un idioma de manera “gestalt”, es decir, aprendiendo trozos enteros de frases. Pero a medida que nuestro lenguaje se desarrolla, comenzamos a ver que nuestro lenguaje se desarrolla, comenzamos a dividir y a categorizar los diferentes elementos lingüísticos para generar el lenguaje que necesitamos. Algunas personas con autismo tienen dificultades con dividir y categorizar conceptos y vocabulario, lo cual causa que su aprendizaje del lenguaje se dé frecuentemente de manera “gestalt”.
- Para reiterar, esto significa que aprenderán un grupo de palabras para expresar un solo concepto. Por ejemplo, si a una persona con autismo le gusta la leche de la marca Lactaid, diría: "Mamá, yo quiero leche Lactaid", sin saber realmente qué es “Lactaid”. Sin duda, esto puede pasarnos a muchos de nosotros, pero este ejemplo ilustra cómo el lenguaje puede ser aprendido como trozos de frases en vez de generar palabras individuales y unirlos para crear una oración.
- El último término es **ecolalia**. La ecolalia es un lenguaje que consiste en palabras, frases u oraciones repetitivas que inicialmente no parecen tener un propósito comunicativo. Sin embargo, cuando se observa este lenguaje de cerca, se empieza a reconocer el propósito comunicativo que está desplegando el individuo al utilizarlo.
- Hay dos tipos de ecolalia que ocurren frecuentemente. El primero tipo es la **ecolalia inmediata**, la cual se da cuando una persona imita a su interlocutor. Por ejemplo, si alguien le pregunta a una persona que tiene ecolalia inmediata "¿quieres leche?", la persona repetirá exactamente la pregunta con la misma entonación: "¿Quieres leche?". Es difícil determinar cuál es la función de esta repetición inmediata.

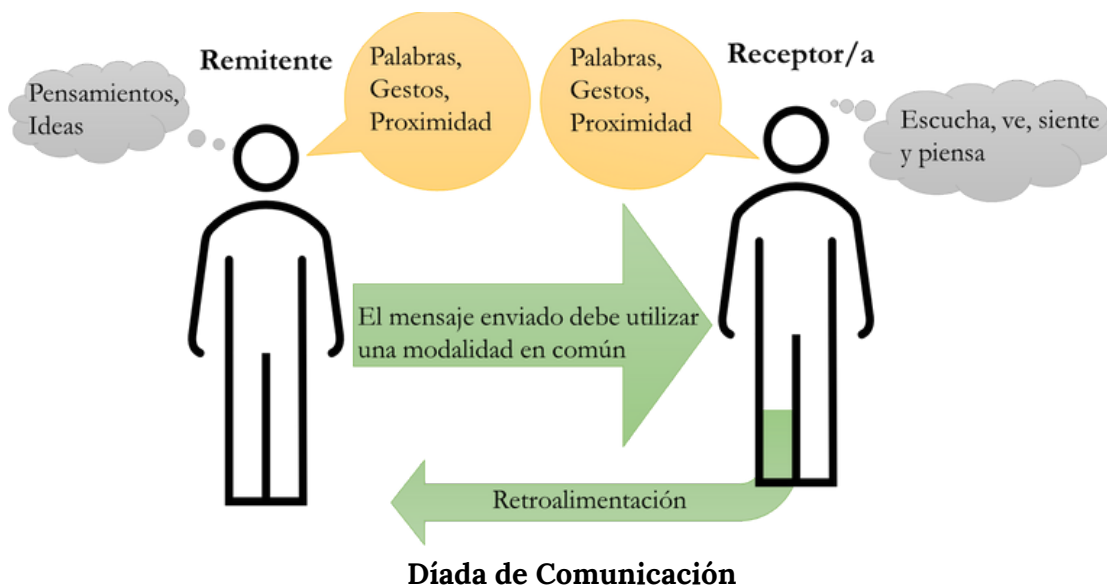
- El segundo tipo de ecolalia se llama **ecolalia diferida**. Esta sucede cuando el individuo de repente dice una frase previamente escuchada, como "¿quieres un vaso de leche?" Esta pregunta es claramente imitada de un momento anterior con el mismo compañero de conversación y utilizada en un contexto similar. La ecolalia diferida se observa cuando el individuo dice "¿quieres un vaso de leche?" y en realidad lo que está tratando de decir es "¿me puedes dar un vaso de leche?"

ESTUDIO DE CASO DE ECOLALIA

- Jasmine es una estudiante autista de cuarto grado que habla en oraciones completas, repetitivas y prescritas. Esto podría ser una indicación de que tiene algo de ecolalia.
- Jasmine puede leer y responder preguntas concretas de comprensión. Por ejemplo, si le preguntáramos a Jasmine por el personaje de una historia, ella respondería con el lenguaje exacto de la historia que habla del personaje. Si dice en la historia que Billy fue al parque, Jasmine respondería: "Billy fue al parque".
- Jasmine está demostrando aquí que continúa apoyándose en el lenguaje gestáltico, o en fragmentos más grandes de información, en lugar de apoyarse en la unión de palabras específicas para generar un mensaje.
- Jasmine también tiene dificultad para comunicar que está confundida o que no comprende algo. Para expresar confusión, Jasmine utiliza preguntas prescritas tales como "¿cuándo voy a almorzar?", o "¿cuándo voy a terapia?", o "¿cuándo tengo recreo?"
- El discurso guión repetitivo se ve en estos ejemplos. Cuando llegemos al tema de los patrones de desarrollo de la comunicación, volveremos a hablar de Jasmine y pensaremos en las áreas que necesitan ser tratadas en el desarrollo de su comunicación.

¿QUÉ ES LA COMUNICACIÓN?

- La comunicación sucede cuando dos o más personas comparten un mensaje entre sí. En esta diada (o esta interacción entre dos personas), siempre pensamos en nosotros como los remitentes del mensaje y la otra persona (nuestro interlocutor), como el receptor@ del mensaje.



- Por supuesto, este no es un sistema estático o unidireccional. Más bien, es un sistema cíclico. En este momento puedo ser el remitente y un minuto después me convierto en el receptor. Cuando somos los remitentes, ¿qué habilidades tenemos que tener para poder generar ideas para compartir con alguien? Primero, debemos tener el pensamiento o la idea. Debemos tener conocimiento de algunos conceptos.
- Por lo general, necesitamos tener **vocabulario** y una **estructura gramatical** para juntar esas palabras y transmitir las a una persona. Necesitamos de la simbolización (una forma de transmitir a los demás esta idea o pensamiento), palabras y gestos.

- También tenemos a nuestra disposición la **proximidad**. Podemos cambiar la ubicación de nuestro cuerpo para ayudar a transmitir un mensaje en particular. Debemos tomar la perspectiva del receptor y asegurarnos de que cualquiera que sea la modalidad que utilicemos para comunicarnos, el receptor la entenderá y será capaz de recibir y responder al mensaje que estamos enviando.
- ¿Qué debe hacer el receptor@? El receptor@ debe poder recibir el mensaje. Cuando pensamos en la **recepción**, tendemos a pensar en la escucha, pero también debemos tener en cuenta la vista. Recordemos que cerca del 80% del significado de nuestros mensajes proviene de nuestras expresiones faciales o gestos.
- El receptor@ debe poder ver y oír. Por eso es tan importante comprender los sistemas sensoriales de las personas y qué información pueden recibir para poder entender lo que sucede a su alrededor. El receptor@ después tiene que acceder al siguiente nivel llamado comprensión. Él/ella no solo tiene que ser capaz de escuchar las palabras pronunciadas, también debe tener la capacidad de procesar estas palabras, entender lo que quieren decir e interpretar su significado para ofrecer una respuesta.
- Una característica fundamental en este modelo de comunicación es el **sistema de retroalimentación**. En la imagen de arriba se puede ver una flecha verde que va desde el receptor hasta el remitente. Este mecanismo de retroalimentación es la manera en que verificamos si la interacción ha tenido lugar.
- Si estás leyendo este documento, lamentablemente no sabré si me estás entendiendo. Pero cara a cara, podría captar rápidamente cualquier gesto o comentario que hagas como remitente, lo cual me permitiría saber que tanto te está llegando mi mensaje y qué tan bien lo estás entendiendo e interpretando.

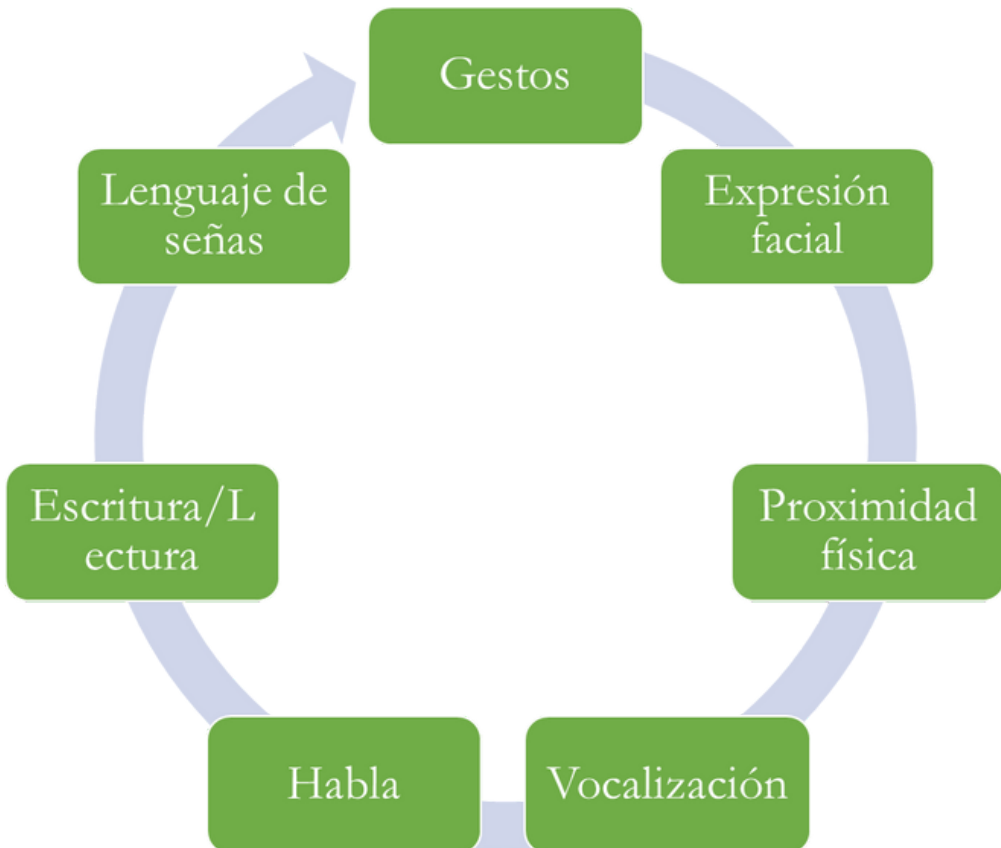
- La retroalimentación le da al remitente la oportunidad de revisar, reformular o continuar. Cuando se interactúa con personas con autismo, es importante comprender que pueden ocurrir rupturas en cualquier instancia de la comunicación. Es posible, por ejemplo, que no hayan tenido las experiencias o el conocimiento necesarios para poder entender o expresar una idea.
- Es posible que no tengan el conocimiento lingüístico para adjuntar lenguaje o significado simbólico al concepto. Puede que no tengan palabras o gestos. Puede que tengan dificultades con la proximidad o que no puedan hablar. Cualquiera que sea su modalidad de comunicación, es posible que necesiten apoyo.
- Puede que tengan todos los elementos para expresar ideas, pero luego, como receptores, tienen dificultad para procesar y reunir información visual y/o auditiva de manera que tenga sentido.
- Naturalmente, estas personas podrían tener dificultad en dar retroalimentación y en interpretar la retroalimentación que reciben del interlocutor. Cuando se trabaja con esta población, es fundamental reconocer cuál de estas áreas (que pueden ser múltiples) influye e interfiere con su comunicación.

EL HABLA COMO MODALIDAD PRIMARIA

- El habla se considera como una modalidad primaria. Sin embargo, si pensamos en todas las formas en que nos comunicamos con otros, podremos rápidamente reconocer todos los elementos de la siguiente lista: Utilizamos gestos, lenguaje corporal (como señalar y decir “hola” con la mano), expresiones faciales y proximidad. Utilizamos vocalizaciones como “guácala” para indicar que algo nos parece asqueroso.
- A veces incluso nos olvidamos de las vocalizaciones que utilizamos para comunicar algunos mensajes. Piensa en las vocalizaciones de los individuos con los que trabajas. No siempre te enfocas en cuál podría ser su significado.

- Además del habla, tenemos la lectura, la escritura (que es una forma de lenguaje para expresarnos) y por último, el lenguaje de señas. Una nota aquí: El lenguaje de señas **es un lenguaje con reglas**. Utiliza gestos con las manos, con los brazos y algunos gestos faciales para comunicar un mensaje.
- Si bien puede parecer que el lenguaje de señas es una buena alternativa para individuos con autismo que no hablan, este no es siempre el caso. Esto se debe a que el individuo aún debe poder conceptualizar el lenguaje, es decir, debe comprender las palabras y el significado general, además de poder expresarse utilizando una manera diferente al habla. El lenguaje de señas, al igual que el lenguaje oral, requiere de estas habilidades.

Diferentes tipos de comunicación



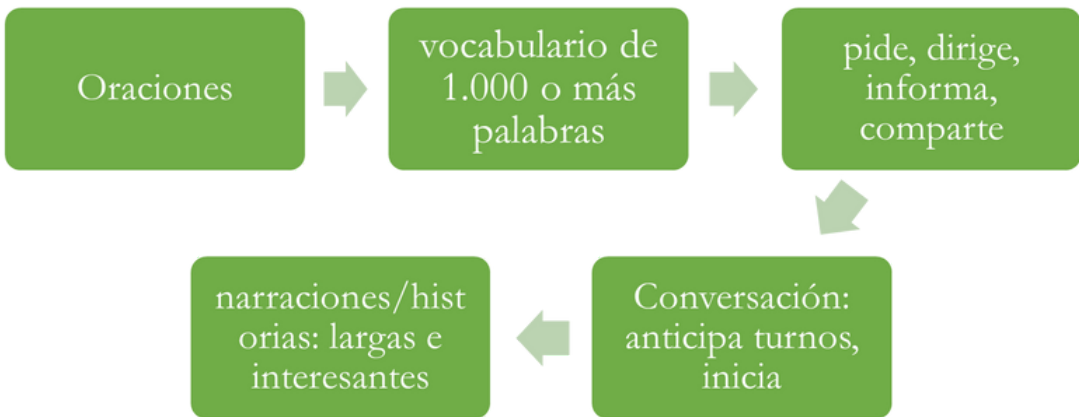
DESARROLLO DEL LENGUAGE- 3 A 5 AÑOS

- Miremos ahora el desarrollo de la comunicación en las edades de 3 a 5 años. ¿Cómo se comunican los niñ@s en esta edad? El modo principal es el habla; sin embargo, también usan todos los modos discutidos anteriormente y algunos incluso utilizan señas para comunicarse.
- Es muy común que los padres/madres incorporen algunas señas en la comunicación con sus hij@s. Los niñ@s de tres a cinco años utilizan oraciones completas y usan sustantivos, verbos, adjetivos y predicados de sujeto (estructuras de oraciones). A esta edad, utilizan todos aquellos conceptos que se aprenden cuando tenemos más de 1.000 palabras en nuestro vocabulario.
- Los niñ@s a esta edad muestran una explosión de conocimientos y utilizan la comunicación para una variedad de funciones sociales (o pragmáticas). Cuando piden cosas para satisfacer sus necesidades básicas, en cierto sentido están dirigiendo la comunicación. Es decir, reconocen su influencia y su capacidad de pedirle a la gente que haga cosas por ell@s.
- También se comunican para hablar de sí mism@s. Un niñ@ de edad preescolar llega a casa y cuenta lo que aprendió en la escuela. También puede hablar sobre lo que sucedió en actividades específicas (por ejemplo, en la mesa de agua). Cuando habla, un niñ@ de tres a cinco años quiere contar todo sobre sí mism@. Este es también el momento en que su sentido de perspectiva comienza a establecerse y desarrollarse.
- Los niñ@s de esta edad no siempre van a tener perspectiva y las conversaciones, por lo general, girarán en torno a ellos. Sin embargo, están informando, compartiendo y tomando turnos durante una conversación. Pueden anticipar cuándo es su turno y han aprendido el ir y venir de la interacción social. De hecho, no

solo responden, sino que a menudo inician las interacciones. Esto es importante, pues los niñ@s así demuestran estar listos para empezar su etapa escolar. Es típico que a los 5 años ya puedan narrar historias largas e interesantes, lo cual hace posible que los niñ@s puedan empezar la escuela entre los 5 y 6 años de edad.

- A esta edad, los niñ@s pueden hablar sobre sus experiencias personales. Pueden contar historias que sus padres les hayan leído. Cogerán un libro y te dirán que están leyendo. No necesariamente están leyendo las palabras, pero están recordando y contando la historia. De los 3 a los 5 años, los niños desarrollan significativamente el lenguaje para poder comunicarse.

Language development age 3-5



- Lo que suceda con la comunicación de los niñ@s a esta edad nos permite reconocer si van a necesitar apoyos. Un ejemplo es, si al empezar a hablar solo utilizan frases y no oraciones. Otro ejemplo es si utilizan una estructura “pedante” en su habla, es decir, si su lenguaje suena demasiado formal para lo que se esperaría de un niñ@ de 3 a 5 años. Para tener una idea de lo que el discurso pedante es, imaginemos niños de esta edad que hablan como pequeños profesores.

- Su habla puede mostrar ecolalia. Como se mencionó anteriormente, la ecolalia puede ser inmediata o diferida. Pensemos en Jasmine, la niña en el caso presentado arriba. Es posible que cuando Jasmine tenía entre 3 a 5 años, hubiera desarrollado un lenguaje mínimo y principalmente con ecolalia. Por ejemplo, a esa edad, Jasmine pudiera haber dicho algo como "tengo hambre", queriendo decir "quiero ir a jugar", "quiero salir" o "quiero comer", pero no siempre queriendo decir que tiene hambre.
- Su vocabulario puede ser limitado o ser un vocabulario basado principalmente en los gustos e intereses del individuo. Desde una perspectiva pragmática, el niñ@ utiliza solicitudes y directivas en la comunicación, pero poco intercambio de información, emociones o interacciones puramente sociales. Por lo general, el niñ@ tiene cierta capacidad para responder a preguntas o comentarios directos, pero no a preguntas o comentarios complejos. En resumen, hay poco o ningún intercambio de experiencias.

EXPECTATIVAS Y RETOS – 3 a 5 AÑOS

- Veamos cuáles son las expectativas de comunicación para los niñ@s con autismo y las dificultades que ést@s pueden enfrentar en prekínder, kínder y primer grado. Estos son los niveles de grado típicamente para niñ@s de 3 a 5 años.
- Pensemos en cómo los niños saludan a sus compañer@s y maestr@s. ¿Qué tipo de comunicación lingüística podemos esperar? ¿Existe una expectativa de lenguaje formal o informal? Por ejemplo, al saludar a sus compañer@s, es posible que los niñ@s no digan "hola", sino que simplemente hagan un gesto con la cabeza o sonrían. Para saludar al maestr@ podrían utilizar un lenguaje más formal, como "buenos días, maestro/a". Pensemos entonces qué clase de interacciones y respuestas tendrían que ocurrir, especialmente durante las lecciones en el salón de clases.

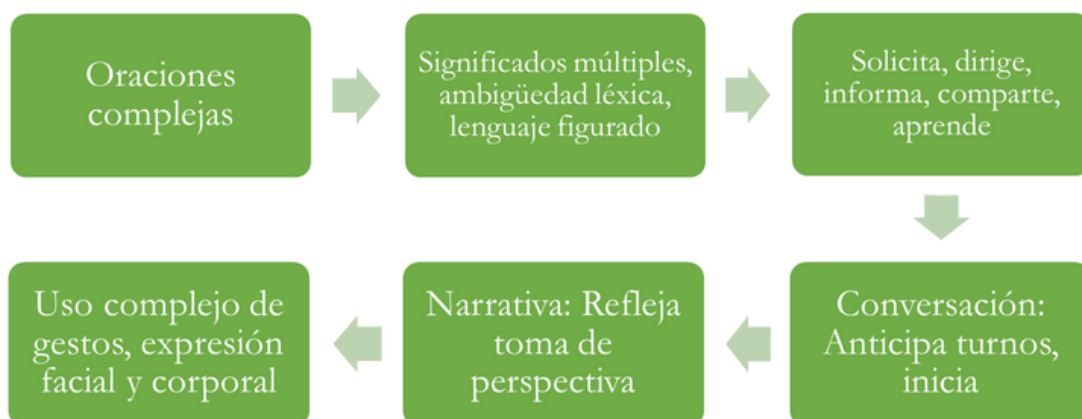
- ¿Qué tipo de lenguaje comunicativo podría esperarse durante el juego? Finalmente, ¿qué tipo de lenguaje comunicativo se necesita para interactuar durante el almuerzo y el recreo?
- Pensar en las habilidades que utilizamos para comunicarnos y en los entornos en los que éstas se requieren, nos puede ayudar a considerar los apoyos que los niñ@s con autismo necesitaría para comunicarse exitosamente.

DESARROLLO DEL LENGUAJE- EDAD ESCOLAR

- Para los niñ@s en edad escolar, debemos considerar la comunicación más allá de la producción de oraciones. Lo más importante a esta edad es la complejidad de las oraciones.
- Los niñ@s en edad escolar utilizan varias formas para unir ideas. También amplían su vocabulario de manera significativa. En la escuela aprenden palabras con diferentes significados y cómo usarlas en contextos variados para transmitir sus significados múltiples.
- También aprenden sobre la **ambigüedad léxica** y el **lenguaje figurado**. La ambigüedad léxica tiene que ver con la forma en que usamos el lenguaje para ocultar la intención.
- Por ejemplo, se les dice a los estudiantes que lean hasta el capítulo nueve. Debido a la ambigüedad de la palabra "hasta", algunos estudiantes pueden pensar que la lectura incluye el capítulo nueve y otros pueden interpretar que la lectura llega hasta el capítulo nueve, sin incluirlo.
- Por lo general, los estudiantes comienzan a aprender los matices de estas ambigüedades a través de experiencias y aprendizaje informal. Más importante aún, pueden usar el lenguaje pragmático para hacer preguntas como: "¿qué significa eso?"

"¿puedes ser más específico?" o "¿puedes aclarar qué es lo que tenemos que hacer?"

- Por otro lado, el lenguaje figurado es un tipo de lenguaje que intenta hacer nuestro lenguaje más emocionante y colorido. Un buen ejemplo es la expresión "está lloviendo a cántaros". Cuando utilizamos esta expresión no queremos decir que literalmente hay cántaros en el cielo derramando lluvia sobre nosotros. Decimos esto porque nos ayuda a expresar la situación. Al decir: "Está brillante el día", deberíamos inferir que hace mucho sol, pero también se puede decir que hay mucha nieve. Entonces, el sol y la nieve juntos hacen que el día esté brillante.



Desarrollo del lenguaje – Edad escolar

- A este nivel, los niñ@s utilizan el lenguaje para solicitar, dirigir e informar. Sin embargo, otro propósito esencial en la utilización de la comunicación y el lenguaje en esta etapa es el aprendizaje. El término "significado heurístico" se utiliza cuando recopilamos información para aprender más sobre el mundo que nos rodea.
- Es a este nivel de la edad escolar que el desarrollo del lenguaje es crítico para el aprendizaje y para las tareas académicas. Estos dos se dan de manera entrelazada.
- Podemos ver una continuación en el desarrollo de la conversación, la capacidad de anticipar turnos y de iniciar

interacciones. También vemos un cambio en la capacidad de participar en el ir y venir de las interacciones con grupos más grandes, al mismo tiempo captando los matices de las normas sociales.

- Por ejemplo, los niñ@s pueden distinguir entre qué puedo hablar con mis compañeros de séptimo grado antes de la práctica de atletismo y qué conversación puedo tener con mis compañeros de séptimo grado en la clase de historia frente a mi profesor. Estos son algunos de los matices que surgen en la conversación y la comprensión de lo que se puede y no se puede hablar.
- La **narrativa** adopta un enfoque más reflexivo y revela su capacidad para tomar perspectiva. Aunque esto es lo que se espera en el desarrollo de la comunicación, hay que tener en cuenta que esta es una edad de muchos cambios y crecimiento constante que está conectado directamente con las experiencias académicas, sociales y con la participación en actividades grupales (amigos, escuela, grupos deportivos, grupos de juegos, etc.) Las formas en que un niñ@ llega a estos niveles superiores varían, siempre que no haya interferencia.
- Enfoquémonos en el componente narrativo y la capacidad de tomar perspectiva. Para hablar con ustedes sobre la comunicación, tengo que tener en cuenta su perspectiva y hacer ajustes en mi narrativa. Lo mismo se aplica a los niñ@s en edad escolar. Cuanto más leo, cuanto más aprendo, más fácil podría ser para mí tomar perspectiva y compartir historias.
- Por último, un componente crítico es cómo usamos los gestos, las expresiones faciales o corporales y cómo éstos se van matizando. Estas expresiones pueden ser fugaces. Podemos expresar con gestos un sentimiento, emoción u opinión y antes de darnos cuenta, el gesto desaparece. A medida que interactuamos con los demás, aprendemos rápidamente cómo captar esos matices.

EXPECTATIVAS Y DESAFÍOS – EDAD ESCOLAR

- Ahora, ¿qué es lo que no se espera en la edad escolar? ¿Cuáles son algunas de las dificultades frecuentes? Algunas dificultades pueden ser que las oraciones carezcan de complejidad, o que las estructuras de oraciones breves no combinen y fallen en crear oraciones más complejas.
- La ecolalia puede persistir en muchas personas con autismo que tienen problemas de comunicación.
- Esto indica la probabilidad de que aprendan lenguaje gestalt y que sea difícil aprender lenguaje de manera más generativa. Una persona que genera lenguaje ha desarrollado una especie de sistemas de “archivos” donde guardan todo el contenido y el conocimiento que tienen, y pueden generar oraciones mientras piensan en la idea que quieren transmitir.
- El vocabulario puede ser problemático. Tenderá a resaltar intereses, pero también se centrará más en objetos concretos o en vocabulario que fácilmente pueda ser representado de manera visual. El vocabulario más abstracto puede ser más difícil de comprender.
- Con mucha frecuencia, los niñ@s con autismo en edad escolar pueden tener dificultades con la dinámica de las funciones comunicativas o las razones por las cuales los estudiantes se comunican.
- Debemos enfocarnos en ayudar a los estudiantes a comunicarse para interactuar socialmente, adquirir conocimientos o informar a otros.
- Entonces nos podemos preguntar: ¿Cómo ampliamos sus intereses? ¿Cómo tomamos las áreas de interés de un individuo y hacemos que su comunicación y conversación giren alrededor de

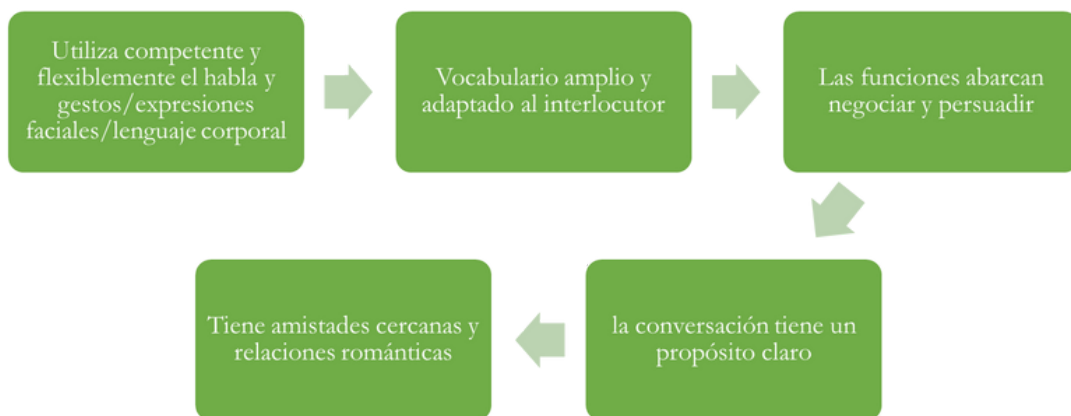
esos intereses? ¿Cómo expandimos su comunicación y cómo ofrecemos oportunidades para que los niñ@s participen y desarrollen el lenguaje que les sirva para otras áreas de interés y que luego puedan vincularse con su área de interés actual?

- Tengamos en cuenta de que habrá diferencias en la manera de comunicarse a través de los niveles de primaria y secundaria. En general, los niñ@s tendrán siempre que saludar y despedirse sin importar su nivel de grado. Siempre van a compartir ideas y a responder en clase. Habrá diferencias en las habilidades que necesitan los estudiantes para preguntar y responder preguntas de todo tipo. Las preguntas de orden inferior (quién, qué, dónde, cuándo) ahora incluirán preguntas de orden superior (por qué y cómo) que requieren poder comprender y hacer inferencias.
- La comunicación se vuelve más compleja en las interacciones que se dan por fuera del salón de clases, al igual que la comunicación que se da para el aprendizaje académico. Tenemos que pensar en cómo podemos proporcionar el vocabulario y los conceptos que los ayudarán en las áreas académicas y sociales (actividades en grupos).

DESARROLLO DEL LENGUAJE - 18 a 21 AÑOS

- Hasta ahora nos hemos enfocado en la comunicación y el lenguaje en la edad escolar. Sin embargo, muchas personas trabajan con individuos entre los 18 a los 21 años. Es importante pensar cómo funciona la comunicación en un adulto.
- La comunicación entre adultos jóvenes no es significativamente diferente de la comunicación de estudiantes al final de su etapa escolar. Los adultos jóvenes también utilizan el habla, los gestos, las expresiones y el lenguaje corporal, pero de manera más competente y flexible. Tienen más conciencia de la manera como hablan y de las palabras, frases y gestos que utilizan. Todo esto contribuye al aumento de su vocabulario.

- Es fascinante que, en la edad adulta, el cerebro continúa aprendiendo y expandiendo el aprendizaje de la comunicación y del lenguaje. Años atrás se pensaba que el cerebro era estático y que el aprendizaje cesaba en un momento determinado. Incluso existe evidencia de que los individuos con trastornos, lesiones cerebrales o afasia a causa de un accidente o derrame cerebrovascular pueden recuperarse y continuar aprendiendo.



Desarrollo del lenguaje entre 18 a 21 años

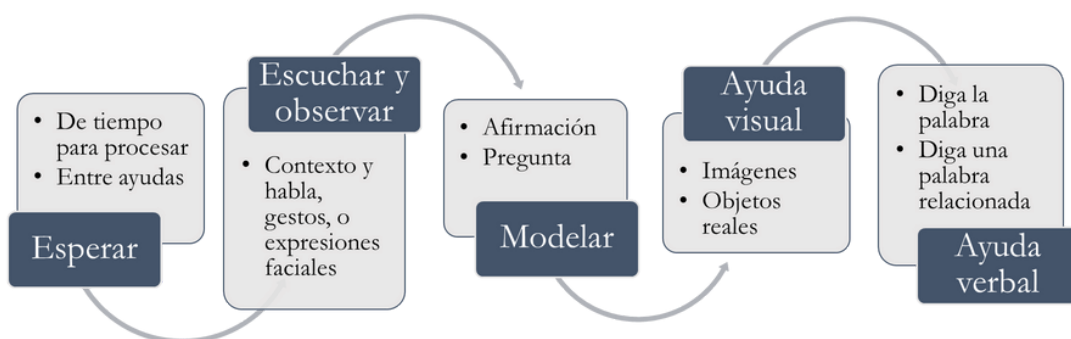
EXPECTATIVAS Y RETOS -- AÑOS 18-21

- Es importante tener en cuenta que las personas adultas con autismo tienen la capacidad de ampliar su vocabulario y las funciones que utilizan para comunicarse, negociar, persuadir e incluso desarrollar relaciones cercanas. Podemos brindarles apoyo y tener la certeza de que hay oportunidades de crecimiento continuo en las áreas de comunicación presentadas aquí.
- Esto es crítico, pues, a lo largo de la vida, hay que tener capacidad para iniciar interacciones, responder, compartir y hacer preguntas. Si bien aún habrá aprendizaje académico en la edad adulta, el enfoque es ayudar a los adultos con autismo a hacer la transición al empleo.

- Su participación en grupos y actividades en el tiempo libre es vital y debe darse siempre. Esta puede ayudar con las habilidades comunicativas que necesitarán para participar exitosamente en su trabajo y otros ambientes.
- Enfoquémonos en el vocabulario, las palabras que usan las personas y el significado que intentan transmitir. Preguntémosnos: ¿Qué tan perfecta tiene que ser esa frase u oración? ¿Es más importante la intención comunicativa, el porqué de esa frase u oración? ¿Pueden las personas en el entorno del individuo con autismo comprender lo que ést@ quiere comunicar y responder apropiadamente?"
- Si un niñ@ va al refrigerador y mira a su madre y dice: "¿Quieres algo de beber?" queriendo decir que él está pidiendo algo de beber, la madre debe modelar una oración que sea más precisa para lo que el niñ@ pide (por ejemplo, "quiero algo de beber"). Al mismo tiempo, hay que evitar rechazar lo que el niñ@ comunica. Debemos aprovechar cualquier oportunidad para comunicarnos con el niñ@.

CINCO PASOS PARA MEJORAR LA COMUNICACIÓN

- ¿Qué se puede hacer para ayudar al desarrollo de la comunicación? Los siguientes son cinco pasos críticos que podemos utilizar para apoyar la comunicación de cualquier persona.
- El primer paso es el **tiempo de espera**. A menudo estamos apurad@s y no le damos tiempo a la persona para que procese lo que le preguntamos, o no le damos tiempo para iniciar una conversación. Recordemos que para responder a una pregunta, la persona debe procesarla y articular su respuesta. Dar tiempo para que este procesamiento se dé es fundamental para mejorar la comunicación.



Cinco pasos para mejorar la comunicación

- Planea el tiempo de espera entre las ayudas verbales y dale espacio a la persona para que articule sus ideas y las acomode verbalmente.
- **La escucha y la observación** están directamente ligadas al tiempo de espera. ¿Qué está sucediendo alrededor? ¿Qué propósito tiene la persona para comunicarse en ese momento? Luego piensa, observa y escucha las palabras, gestos, expresión facial y proximidad corporal. Mirados colectivamente, estos elementos podrían darte pistas sobre lo que la persona está tratando de comunicar.
- ¿Quizás la persona está tratando de compartir un mensaje o responder a tu mensaje? Una vez hayas identificado lo que la persona quiere decir, puedes modelar acciones y lenguaje más apropiados. Por ejemplo, si María te dice “¿quieres algo de beber?” cuando en realidad quiere decir “quiero algo de beber”, puedes dirigirte a ella, mirarla y decir exactamente lo que quieres que ella diga. Podrías decir “¿puedes darme algo de beber?” y esperar un momento. Si ella repite lo que dijiste, abre el refrigerador y dale la bebida.
- Si María no repite la oración apropiada, puedes utilizar una ayuda visual. Si quieres que ella diga “¿puedes darme algo de beber?”, podrías mostrarle una imagen o incluso la oración escrita (si María sabe leer). Por último, si le dices “¿puedes darme algo de

beber” y ella no repite, animala a decir la oración. Puedes enseñarle como repetir y decir lo que quieres que ella diga.

- Volvamos al caso de Jasmine. Recordemos que Jasmine estaba teniendo dificultades en comprender algunas cosas en la escuela y por eso utilizaba preguntas prescritas como “¿cuándo voy a almorzar?, ¿cuándo tengo terapia?, o ¿cuándo tengo recreo?, las cuales no tenían sentido en el contexto dado. Hemos determinado que suceden dos cosas con Jasmine: 1) no comprende las tareas que se le han puesto, 2) le cuesta comunicar su falta de comprensión.
- Por eso, en lugar de decir: “Realmente no sé lo que quieres que haga. Necesito ayuda”, Jasmine vuelve a su guión de preguntas para comunicar que quiere seguir adelante con su día. Esto es lo que vamos a hacer: Le mostraremos el horario del día (para confirmar que no se trata de ansiedad por no saber lo que sigue en su día); nos aseguramos de que haga las actividades establecidas en el horario y luego volveremos a la actividad y nos preguntaremos: “¿Qué es lo que Jasmine no entiende de la actividad?”
- A continuación, pensaremos en la situación y por qué Jasmine está confundida. Luego **modelaremos** la comunicación deseada diciendo: “No entiendo y necesito ayuda”. Idealmente, como en el caso de María, Jasmine escuchará la manera más apropiada de comunicarse.
- De lo contrario, podríamos proporcionar una **ayuda visual y/o verbal**. La clave de este trabajo es responder al intento de comunicación. Es absolutamente necesario priorizar la comunicación por encima de la forma (las palabras o la estructura).

- Aquí priorizamos que Jasmine está tratando de decirnos algo y así determinamos qué es lo que está intentando comunicar. Cuando respondemos de manera apropiada, le estamos dando apoyo para que pueda comunicarse cuando no entienda alguna actividad.

TERMINOLOGÍA

- **Discurso guión:** Discurso repetitivo, frases usadas en todas las situaciones sin variación.
- **Discurso pedante:** Estructura gramatical demasiado formal e inapropiada para la conversación informal.
- **Lenguaje gestalt:** Aprendizaje del lenguaje como frases completas en lugar de la unión de palabras para crear frases; el/la estudiante puede no comprender las palabras en la frase completa.
- **Ecolalia:** Palabras, frases y/o oraciones repetitivas que pueden tener un propósito comunicativo. Existen dos clases:
 - 1.) **Inmediata:** Imitación del interlocutor@ inmediatamente éste dice algo, o imitación con un retraso mínimo.
 - 2.) **Diferida:** Una frase/oración claramente imitada que ocurre más tarde en el mismo contexto o en un contexto similar.

Gracias.

Para obtener más información y para hacer donaciones, por favor visite el sitio www.southernct.edu/ASD-Center

BIBLIOGRAFÍA

Justice, L. & Redle, E. (2014). *Communication sciences and disorders*, 3rd edition. Pearson.

McCauley, R.J., Fey, M.E. & Gillam, R.B. (2016). *Treatment of Language Disorders in Children* (2nd Ed.). Paul H. Brookes Publishing Co.

Paul, R., Norbury, C.F. & Gosse, C. (2018). *Language Disorders in Children From Infancy through Adolescence: Listening, Speaking, Reading, Writing and Communication*. (5th Ed.). Elsevier.

Paul, R. & Fahim, D. (2014). Assessing communication in autism spectrum disorders. In Volkmar, F., et al. (Eds.). *Handbook of autism and pervasive developmental disorders*, 4th edition. John Wiley & Sons.

Prelock, P. & McCauley, R. (2012). *Treatment of Autism Spectrum Disorders: Evidence-based Intervention Strategies for Communication and Social Interaction*. Paul H. Brookes Publishing.

Prezant, B. M. (1983). Language acquisition and communicative behavior in autism: Toward an understanding of the "whole" of it. *Journal of Speech and Hearing Disorders*, 48, 296-296.

Prutting & Kirchner (1987). Pragmatic aspects of language. *Journal of Speech and Hearing Disorders*, 52, 105-119.